




HANDLEIDING

Draadloos programmeerbare thermostaat



Inhoudsopgave

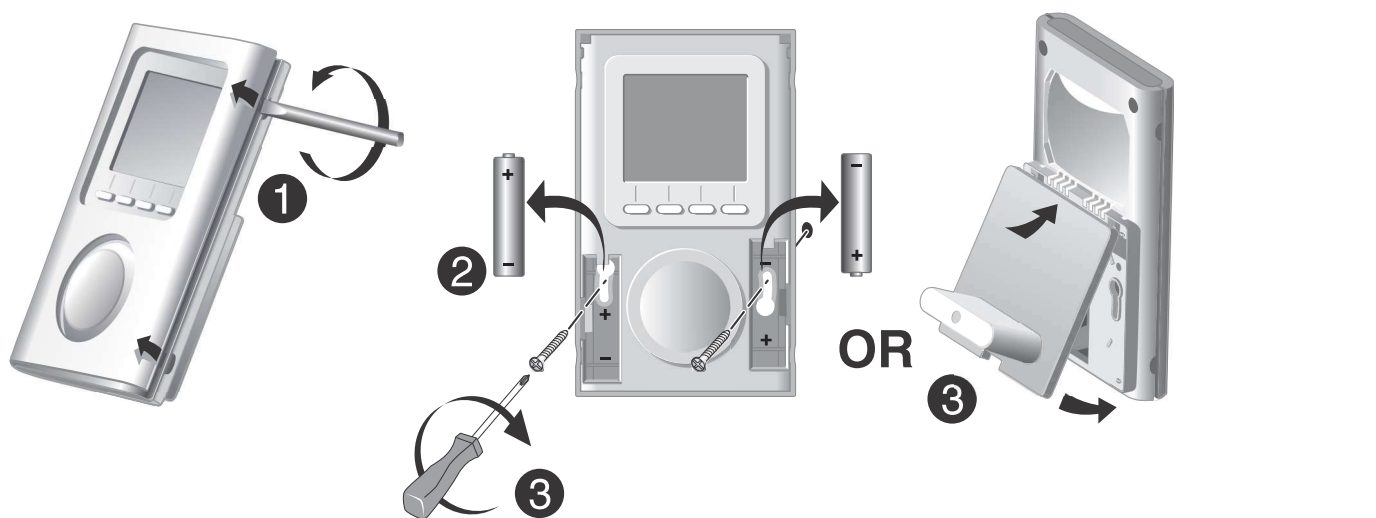
1. Installatie	83
2. Omschrijving	84
3. Radioverbinding	85
CF01 - Correctie van de gemeten temperatuur	86
CF02 - Temperatuur weergegeven in de modus AUTO	86
4. Configuratie	86
CF04 - Type instelling	87
CF05 - Energiebesparende modus	87
CF06 - Weergave van toets ON/OFF in de standby-modus	87
CF07 - Achtergrondverlichting.....	87
CF08 - De functie Detectie opening	88
CF09 - De functie aanwezigheidsdetectie	88
CF10 - Waarde van instelpunt Comfort max.....	88
CF11 - Formaat van programmering	88
CF12 - Tijdnotatie	89
CF13 - Automatische omschakeling zomer-/wintertijd	89
CF15 - Weergave van symbool 	89
CF16 - Weergave van symbool  (warmtevraag).....	89
CF17 - Weergave van symbool 	90
CF18 - Weergave van verbruik	90
5. Instelling van de klok	91
6. Instellen van de gewenste temperaturen	92
6.1 Comfort-instelpunt instellen	92

NL

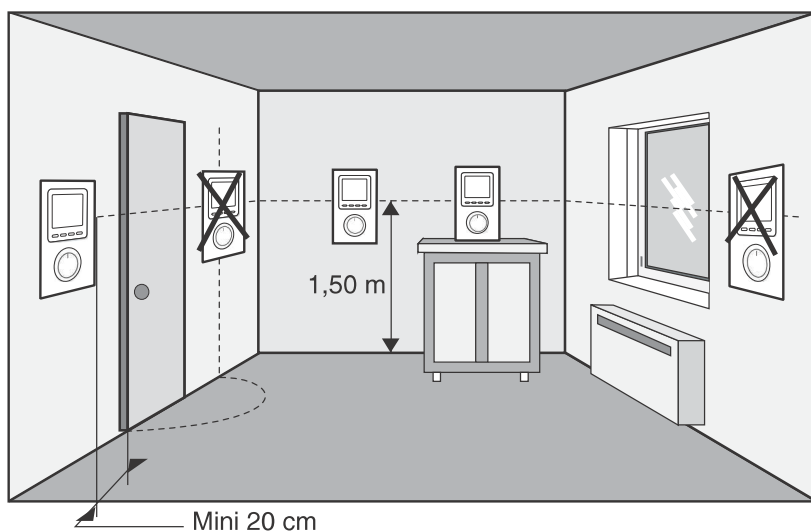
Inhoudsopgave

6.2 Economy-instelpunt instellen	92
6.3 Antivries-instelpunt instellen	92
6.4 Gedragindicator	93
7. Programmering	94
8. Automatische modus	96
9. "Party" modus.....	97
10. Afwezigheidsmodus	98
11. Externe afwijking	99
12. Informatietoets.....	100
13. Toegang tot instellingen vergrendelen	101
14. Modus 'Uit'.....	101
15. Terugkeren naar fabrieksinstellingen	102
15.1 Automatisch herstel van de oorspronkelijke instellingen ..	102
15.2 Alle instellingen herstellen	103
16. De draadloze verbinding verwijderen	104
17. Vervangen van de batterij	105
18. Ondersteuning	105
19. Technische kenmerken.....	106

1. Installatie



NL

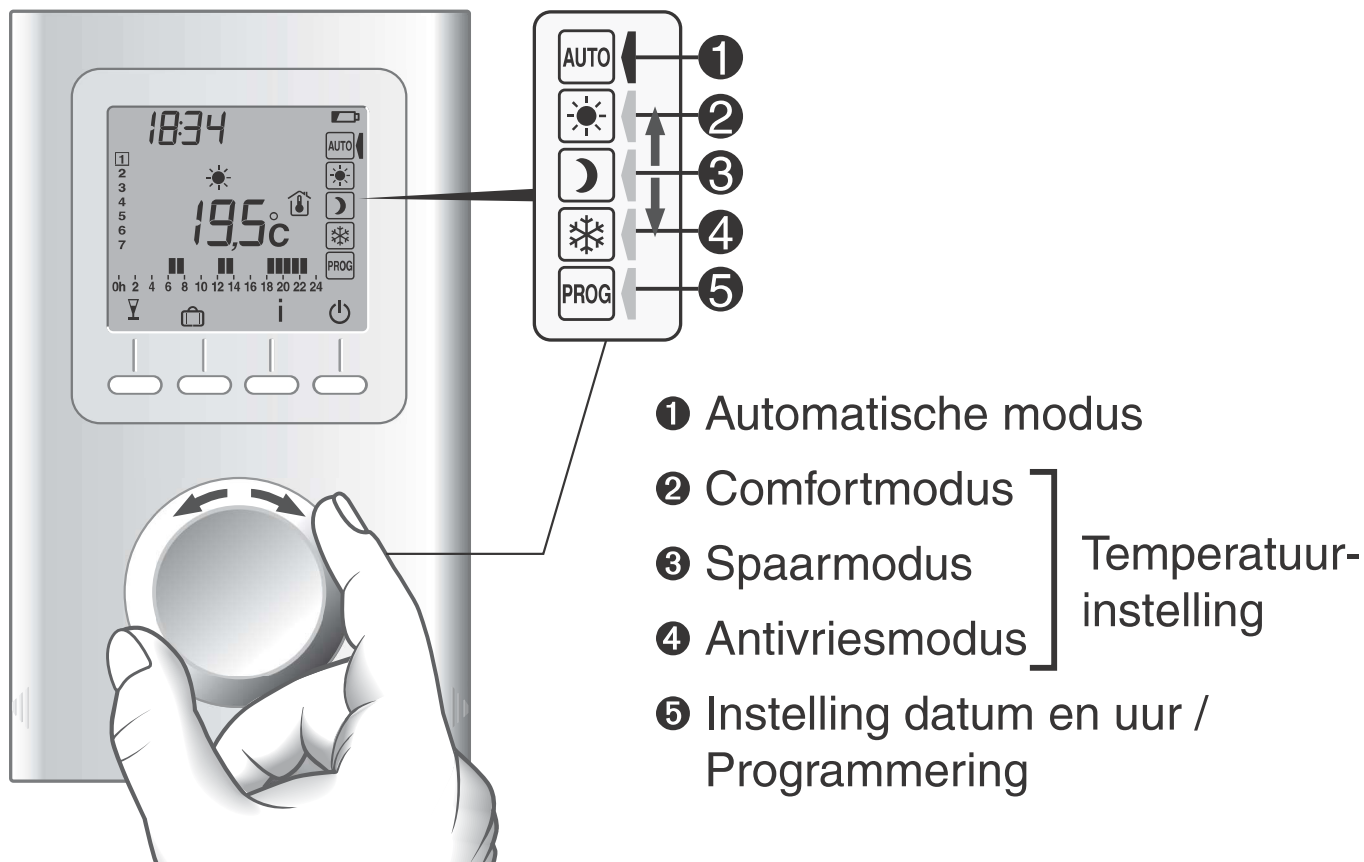


Plaats de thermostaat:

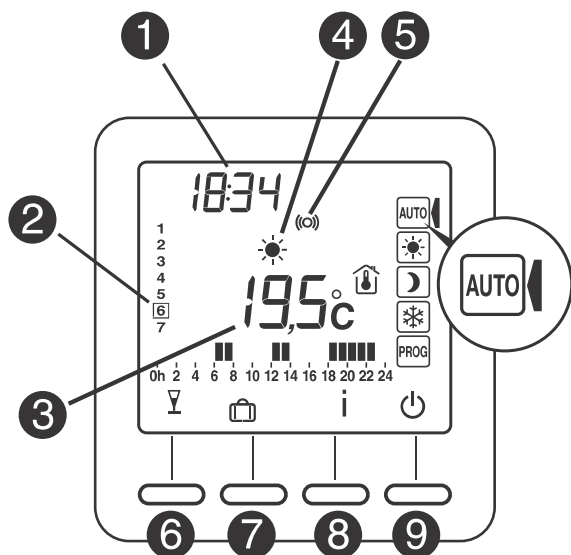
- in het belangrijkste vertrek (bijv. salon/eetkamer) of in het midden van uw woning,
- gemonteerd tegen een wand, of geplaatst op een toegankelijk rekje of meubel op een hoogte van 1,5 m.
- afgeschermd van warmtebronnen (open haard, zonlicht) en tocht (raam, deur),

BELANGRIJK: Monteer de thermostaat niet op een buitenmuur of een muur die in contact staat met een onverwarmde ruimte (bijv.: garage ...).

2. Omschrijving



- 1 Automatische modus
 - 2 Comfortmodus
 - 3 Spaarmodus
 - 4 Antivriesmodus
- } Temperatuurinstelling
- 5 Instelling datum en uur / Programmering

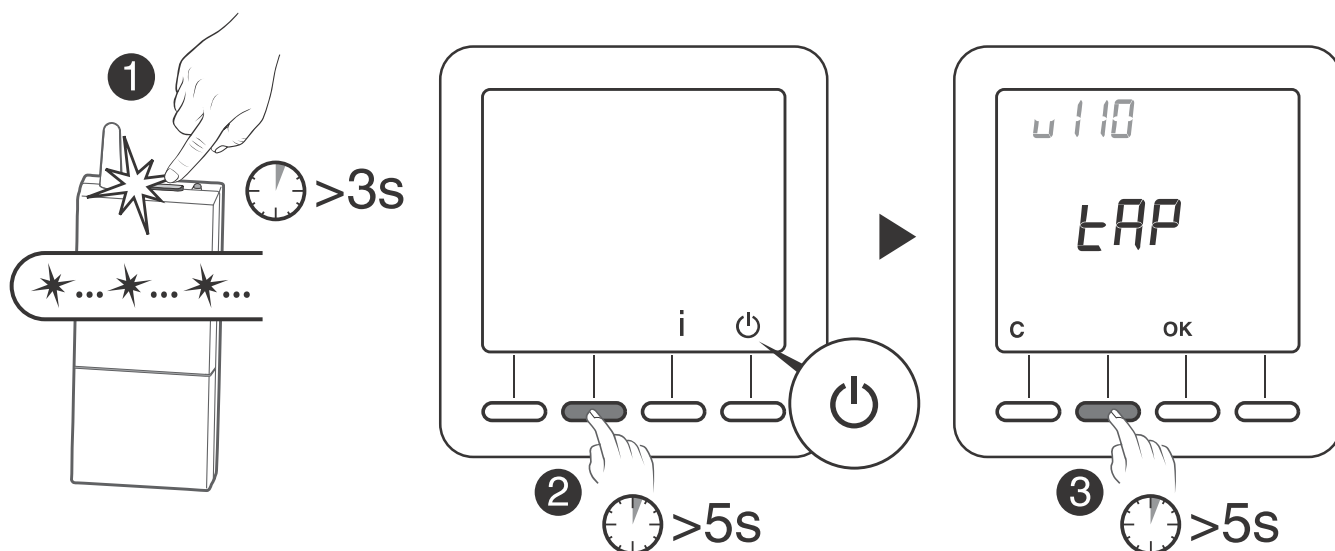


- 1 Ur
- 2 Dag
- 3 Gemeten of insteltemperatuur
- 4 Huidige insteltemperatuur
- 5 Draadloze transmissie
- 6 "Party" modus
- 7 Afwezigheidsmodus
- 8 Informatie
- 9 Modus "Uit"

Stand-by modus :

Na een bepaalde tijd van inactiviteit gaat het product in stand-by modus. Om het product terug uit de stand-by modus te halen, drukt u op een toets of draait u aan het wielje.

3. Radioverbinding



❶ **Zet de ontvanger(s) in de verbindingstand** (zie hiervoor de handleiding van de ontvanger).

❷ **De thermostaat moet zich in de modus "Uit" bevinden.**

Druk 5 seconden op de tweede toets van links.

Op het scherm wordt de versie van de thermostaat weergegeven.

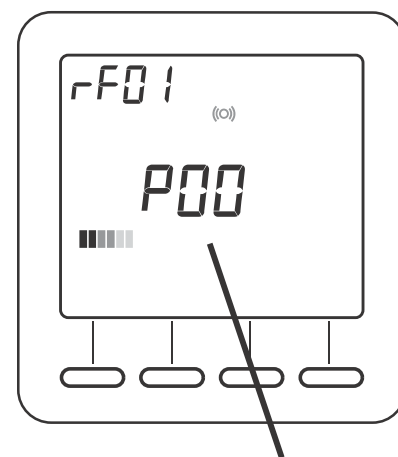
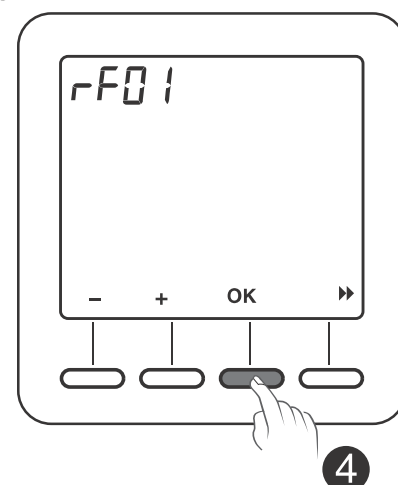
❸ Druk nogmaals 5 seconden op de tweede toets van links.

Op het scherm wordt het menu RF01 weergegeven.

❹ Druk op OK.

De thermostaat zoekt naar ontvangers.

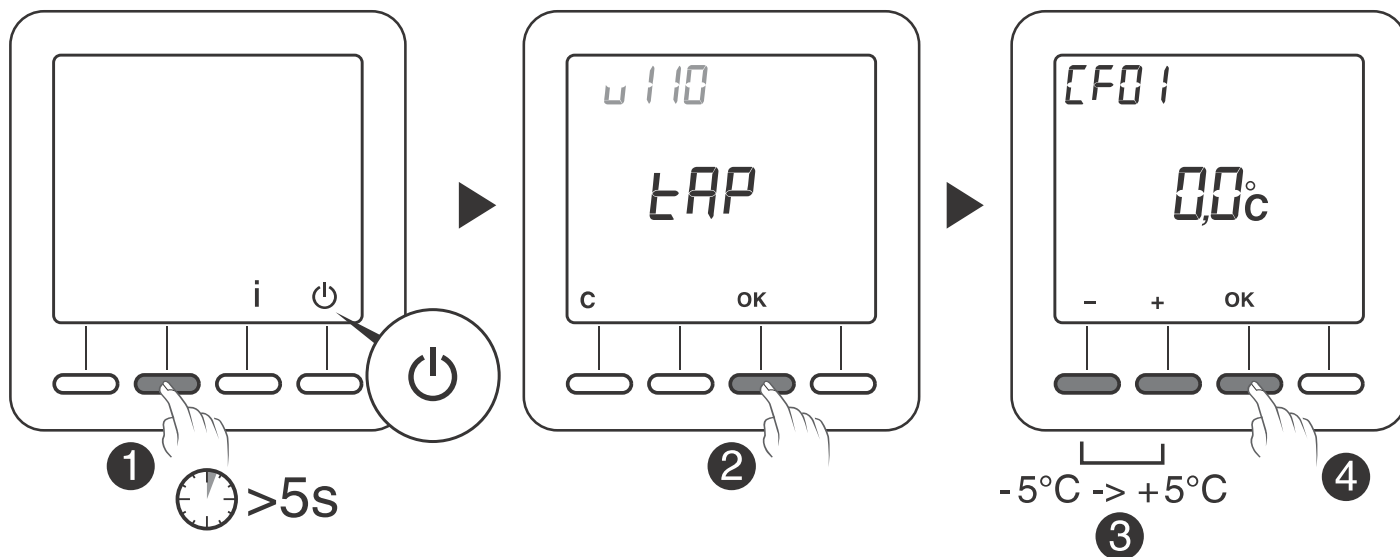
Het aantal gevonden en gekoppelde ontvangers wordt in het midden van het scherm weergegeven.



Aantal ontvangers

NL

4. Configuratie



De thermostaat moet zich in de modus "Uit" bevinden.

- ❶ Druk 5 seconden op de tweede toets van links.
Op het scherm wordt de versie van de thermostaat weergegeven.
- ❷ Druk op OK.
Op het scherm wordt het menu CF01 weergegeven.
- ❸ Maak uw keuze of stel in met + en -.
Druk op OK om te bevestigen en naar de volgende instelling te gaan.

Draai aan de instelknop om de modus te verlaten

Opmerking: de gearceerde delen in de tabel zijn de standaardwaarden

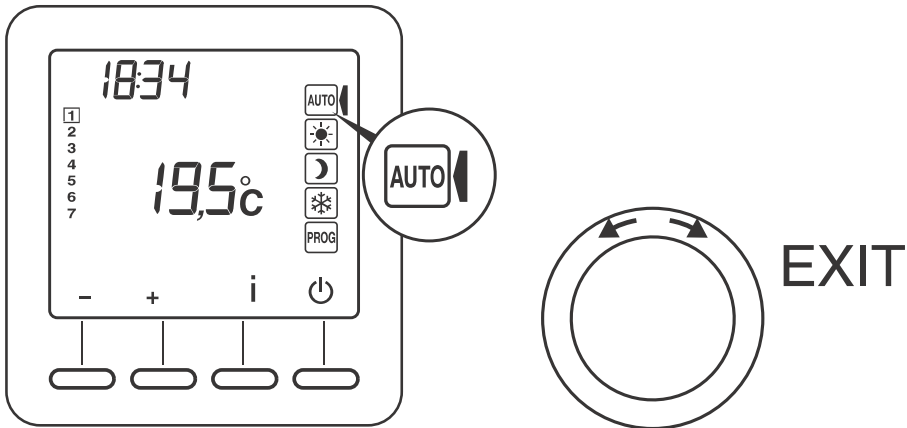
CF01 - Correctie van de gemeten temperatuur

Regelbaar van -5 tot +5°C

Bijvoorbeeld: als het toestel een temperatuur weergeeft van 19 °C en de werkelijke temperatuur 20 °C is, stelt u +1 °C in.

CF02 - Temperatuur weergegeven in de modus AUTO

0	Streef temperatuur
1	Gemeten temperatuur 



CF04 - Type instelling

0	Instellen van PI (Proportionele integrale regeling)
1	Instelling van het type Alles of niets

CF05 - Energiebesparende modus

0	Display schakelt na 10 seconden zonder actie uit.
1	Display schakelt tussen middernacht en 5.00 uit
2	Display altijd ingeschakeld

CF06 - Weergave van toets ON/OFF in de standby-modus


0	Symbool  wordt niet weergegeven in de standby-modus
1	Symbool  wordt weergegeven in de standby-modus

CF07 - Achtergrondverlichting

0	Uitgeschakeld
1	Geactiveerd (doven na vertraging)


4. Configuratie

CF08 - De functie Detectie opening

0	Gedeactiveerd 
1	Geactiveerd

Als er een openingsdetector (bijv. raam) met een ontvanger is gekoppeld, dan zal de verwarming naar de antivriesmodus worden geschakeld als er een raam is geopend.

CF09 - De functie aanwezigheidsdetectie

0	Gedesactiveerd 
1	Geactiveerd

Als er een bewegingsdetector met een ontvanger is gekoppeld, dan zal de temperatuur automatisch worden verlaagd bij langere afwezigheid.

- 1u30 -> Huidige instelpunt -1,5°C
- 3u30 -> Huidige instelpunt -3,5°C
- 48u -> Instelpunt antivries

CF10 - Waarde van instelpunt Comfort max

Instelbaar van 22°C tot 30°C.

Standaardinstelling: 28°C

CF11 - Formaat van programmering

0	Programmering in stappen van 1 uur
1	Programmering in stappen van 1/2 uur

CF12 - Tijdnotatie

0	12u (AM/PM)
1	24u

CF13 - Automatische omschakeling zomer-/wintertijd

0	Uitgeschakeld
1	Ingeschakeld

Als CF13 = 0, zal het instellen van de datum niet worden aangeboden.

CF15 - Weergave van symbool

Als CF08 = 1:

0	Symbool altijd vast, zelfs bij detectie
1	Symbool knippert bij detectie

CF16 - Weergave van symbool (warmtevraag)

0	Symbool wordt niet weergegeven
1	Symbool wordt weergegeven

4. Configuratie

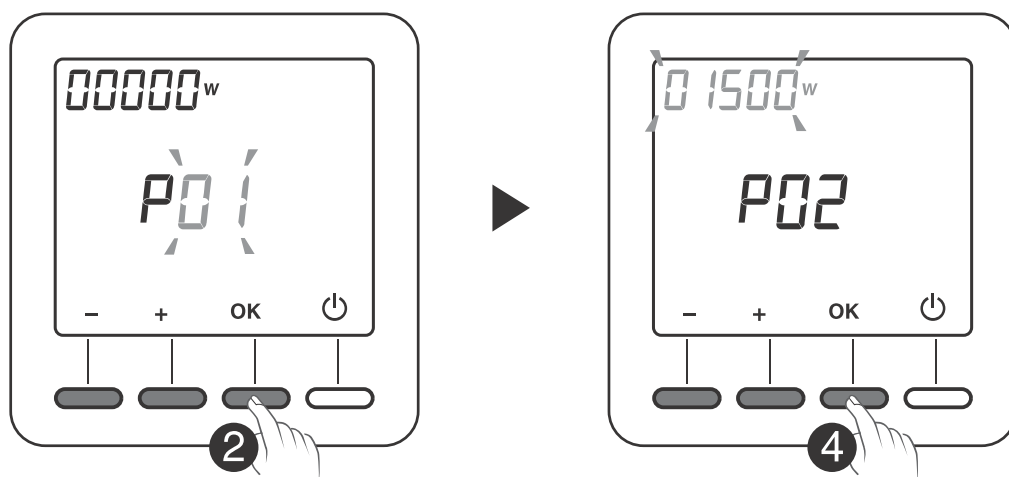
CF17 - Weergave van symbool

0	Symbool vast bij detectie
1	Symbool knippert bij detectie

CF18 - Weergave van verbruik

0	Uitgeschakeld
1	Ingeschakeld

Als de weergave van het verbruik geactiveerd is, voer dan het vermogen van de verwarmingselementen in



❶ Selecteer het verwarmingselement

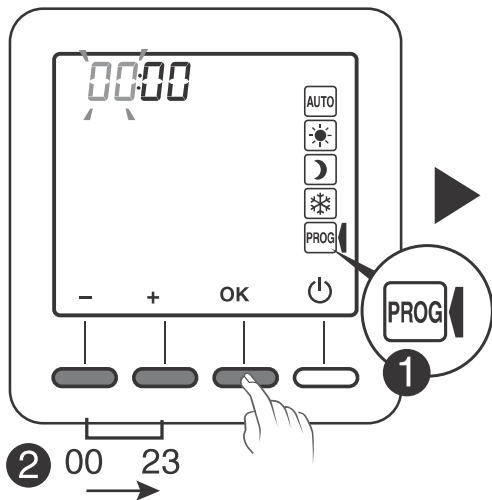
❷ Bevestigen door op OK te drukken.

❸ Specificeer vermogen Watt.

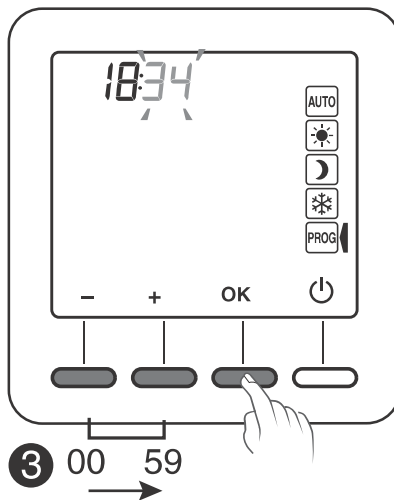
❹ Bevestigen door op OK te drukken.

5. Instelling van de klok

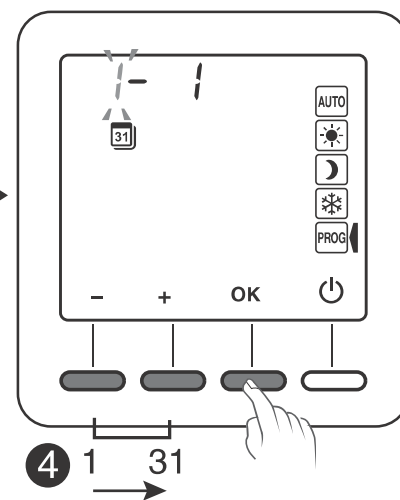
❶ Draai de knop naar PROG.



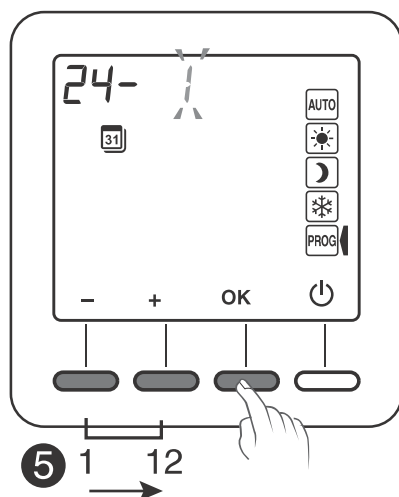
❷ Stel het uur in en druk op OK.



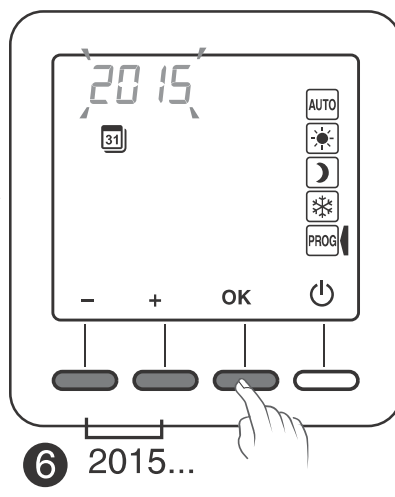
❸ Stel de minuten in en druk op OK.



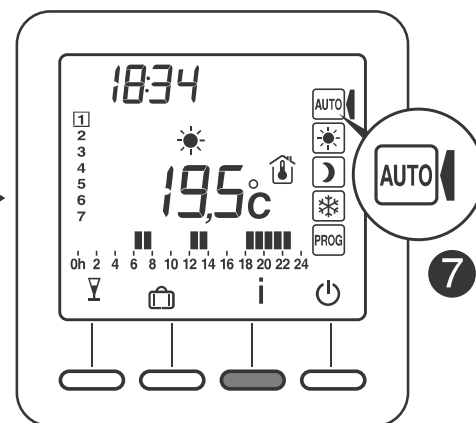
❹ Stel de dag in en druk op OK.



❺ Stel de maand in en druk op OK.



❻ Stel het jaar in en druk op OK.




❼ Draai de knop naar AUTO om de modus te verlaten

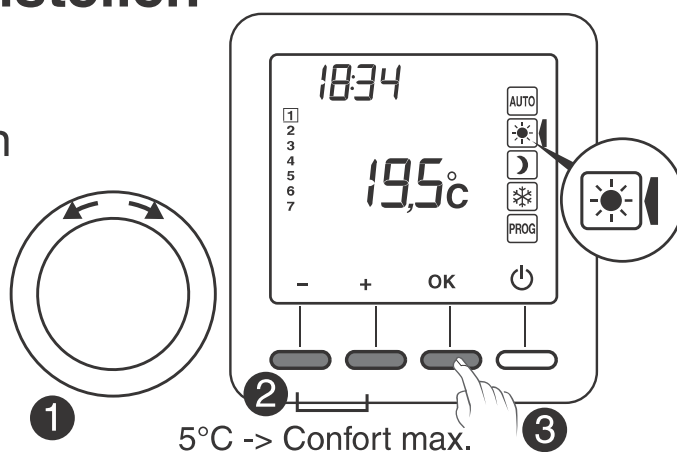
Het is mogelijk dat het instellen van de datum niet wordt aangeboden (zie configuratie CF13).

6. Instellen van de gewenste temperaturen


Als u in deze modi blijft, dan zal de thermostaat werken volgens deze instellingen (geen programmering).

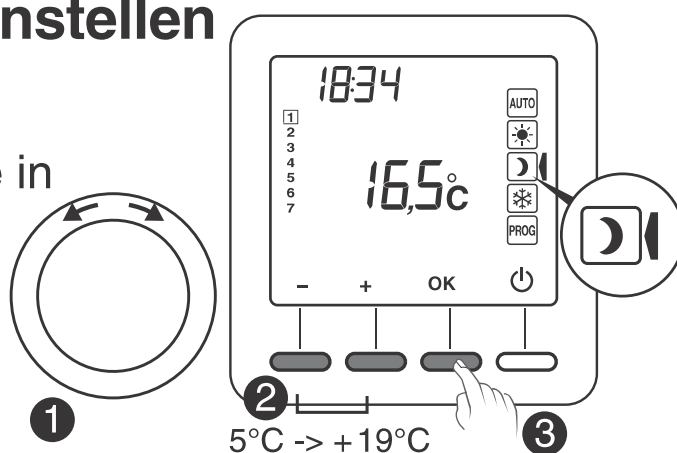
6.1 Comfort-instelpunt instellen

- 1 Draai de instelknop naar .
- 2 Stel de temperatuur Comfort in (5°C tot Comfort max).
Configuratie CF10
- 3 Bevestig door op OK te drukken.



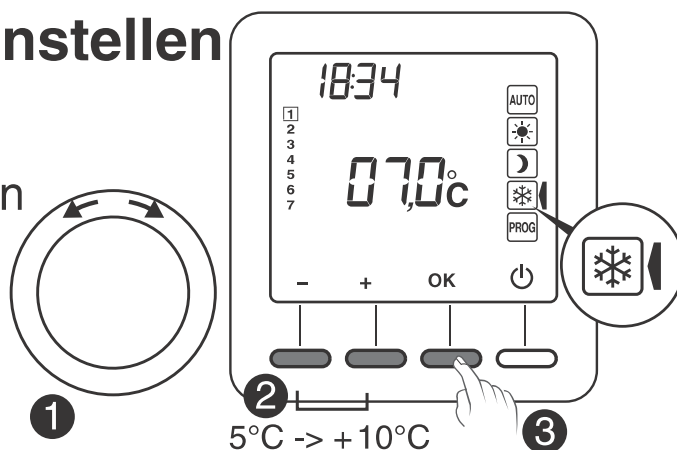
6.2 Economy-instelpunt instellen

- 1 Draai de instelknop naar .
- 2 Stel de temperatuur Economie in (van 5 tot 19°C).
- 3 Bevestig door op OK te drukken.



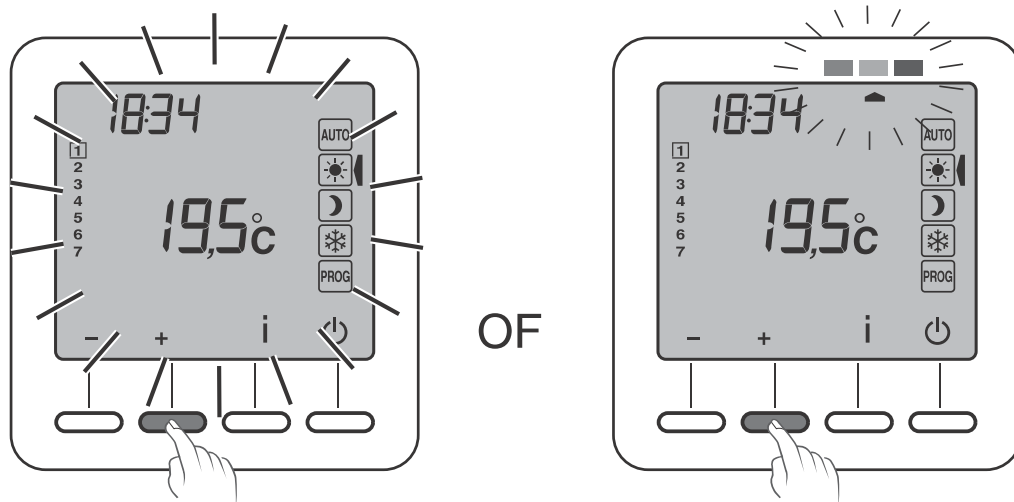
6.3 Antivries-instelpunt instellen

- 1 Draai de instelknop naar .
- 2 Stel de temperatuur Antivries in (van 5 tot 10°C).
- 3 Bevestig door op OK te drukken.

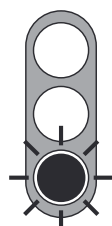


6.4 Gedragindicator

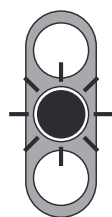
Bij het instellen van de instelpunten, afhankelijk van het model van de thermostaat, zal het kleur van de display veranderen of zal er een indicator worden weergegeven, afhankelijk van de gekozen temperatuur.



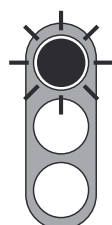
NL



Groen Tot 19 °C (Laag verbruik)



Oranje van 19,5 °C tot 24 °C (Gemiddeld verbruik)



Rood van 24,5 °C tot Comfort max. (Hoog verbruik)

Om te profiteren van deze functie, afhankelijk van het thermostaatmodel, activeer de functie achtergrondverlichting (CF05).

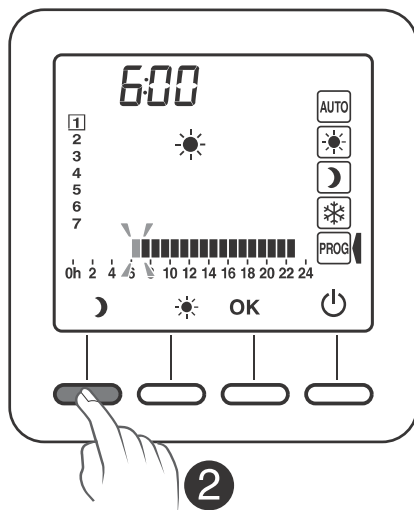
7. Programmering

❶ Draai de knop naar **PROG.**

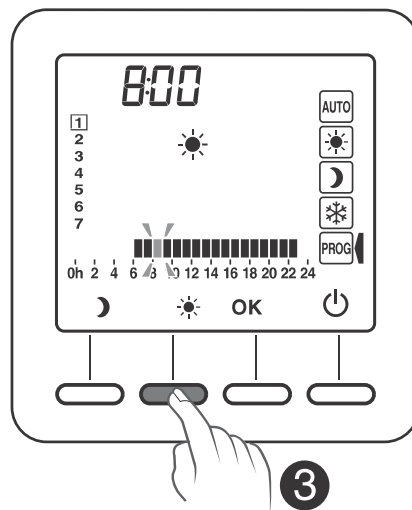
Tijdens de inbedrijfstelling, de programmering voor elke dag is een comfortperiode van 6u tot 23u.

U kunt uw verschillende Economie- en Comfortperiodes instellen met de toetsen ☀️ en 🌙.

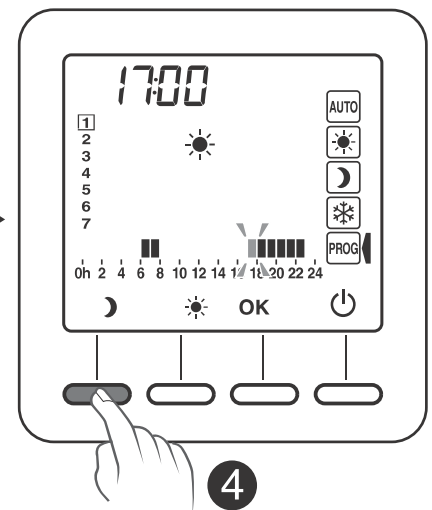
Voorbeeld: Comfort van 6.00 tot 8.00 uur en van 17.00 tot 23.00 uur



❷ Druk op 🌙 tot 06.00

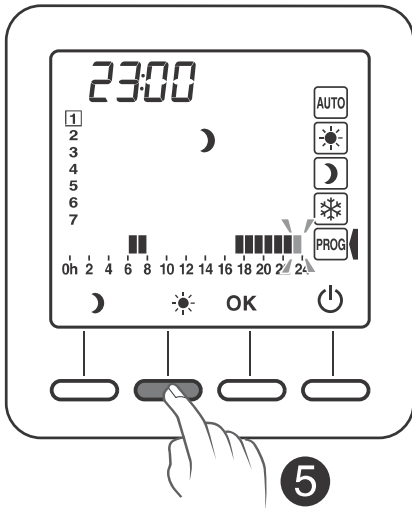
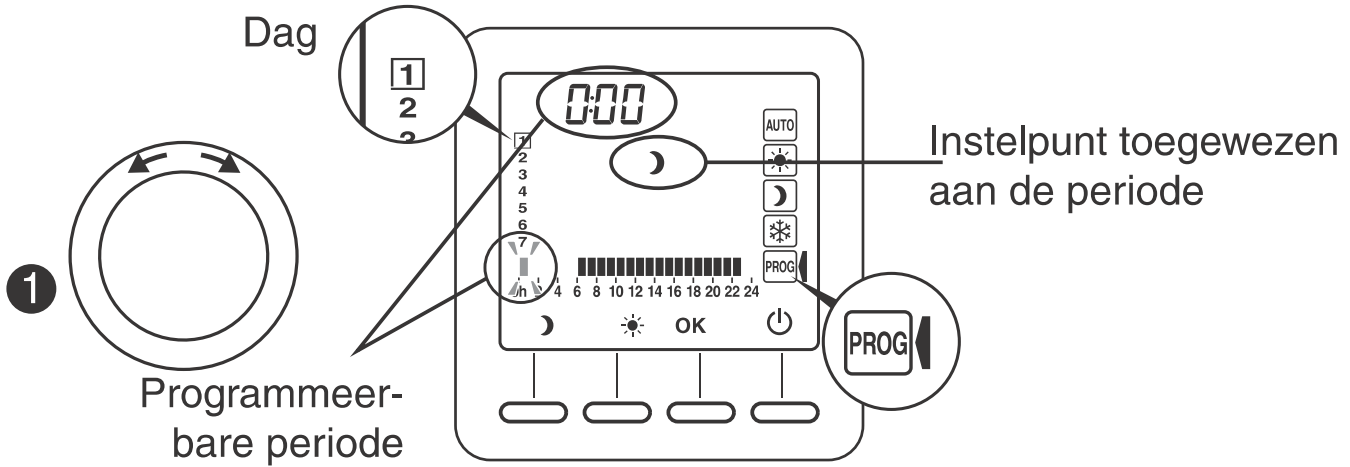


❸ Druk op ☀️ tot 8.00

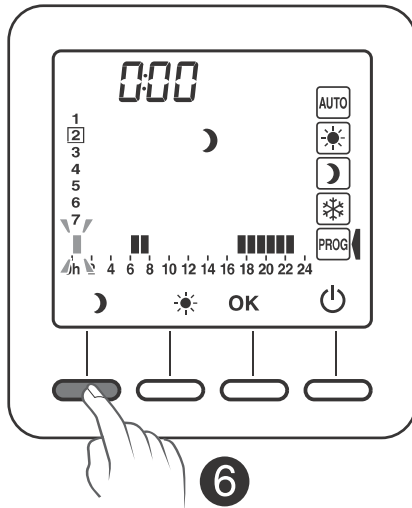


❹ Druk op 🌙 tot 17.00

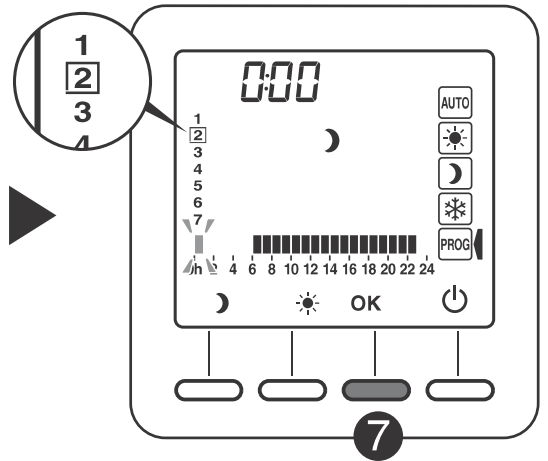
De programmering kan worden gedaan in 1 uur of 1/2 uur (CF11 Configuratiemenu).



5 Druk op ☀ tot 23.00

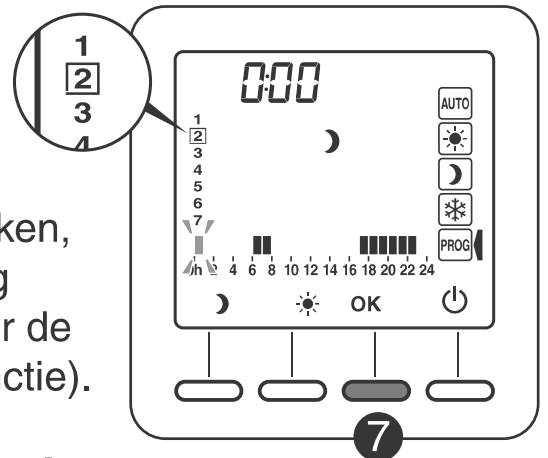


6 Druk op ☾ tot 0.00



7 Druk op OK om te bevestigen en naar de volgende dag te gaan.

7 Door gedurende 3 seconden op OK te drukken, kunt u de programmering van de dag kopiëren naar de volgende dag (COPY-functie).






Begin opnieuw voor elke dag van de week

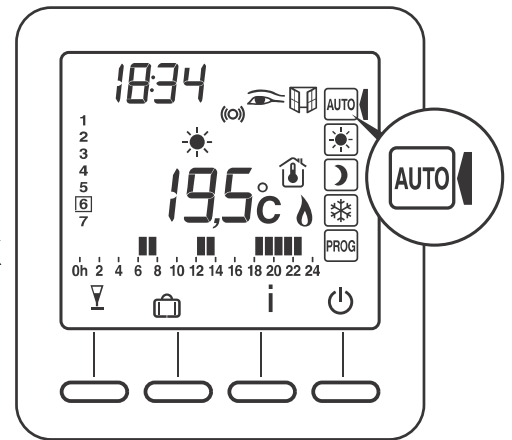
8. Automatische modus

En automatische modus volgt de thermostaat het programma van de dag.

Het symbool  duidt op een warmtevraag (CF16 configuratie).

Het automatische programma kan tijdelijk worden opgeschort door:

- een afwijking "Party-modus" () ,
- afwezigheidsmodus () ,
- een detectie dat er een venster open staat (symbool ), indien functie geactiveerd (configuratie CF08). De verwarming schakelt over naar vorstbeveiliging.
- een afwezigheidsdetectie (symbool  uit), indien functie geactiveerd (configuratie CF09). De verwarming gaat over naar "verlaging":
 - Afwezigheid 1u30 -> Huidig instelpunt -1,5°C
 - Afwezigheid 3u30 uur -> Huidig instelpunt -3,5°C
 - Afwezigheid 48 uur -> Instelpunt vorstbeveiliging




 : Verzoek om verwarming

 : "Party" modus

 : Afwezigheidsmodus

 : Gemeten temperatuur

 : Buitentemperatuur

 : Openingsdetectie geactiveerd

 : Aanwezigheidsdetectie aan de gang

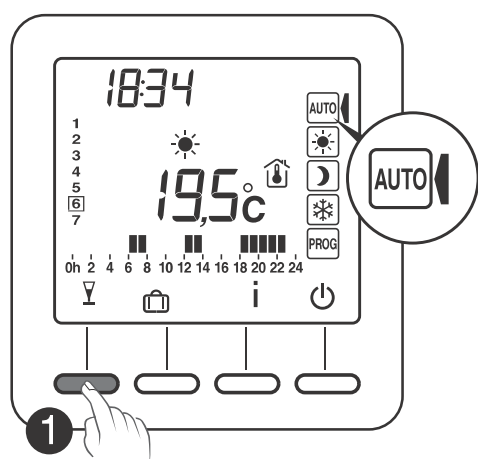
 : Externe afwijking


 : Lege batterij

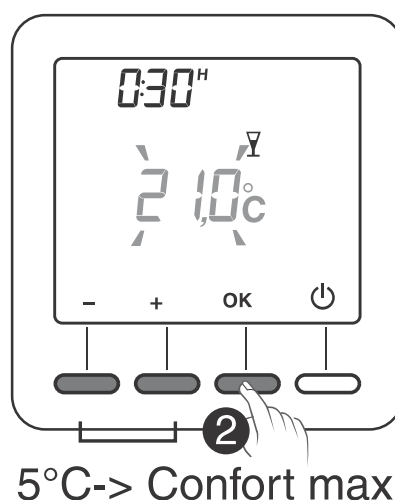
 : Draadloze transmissie

9. "Party" modus

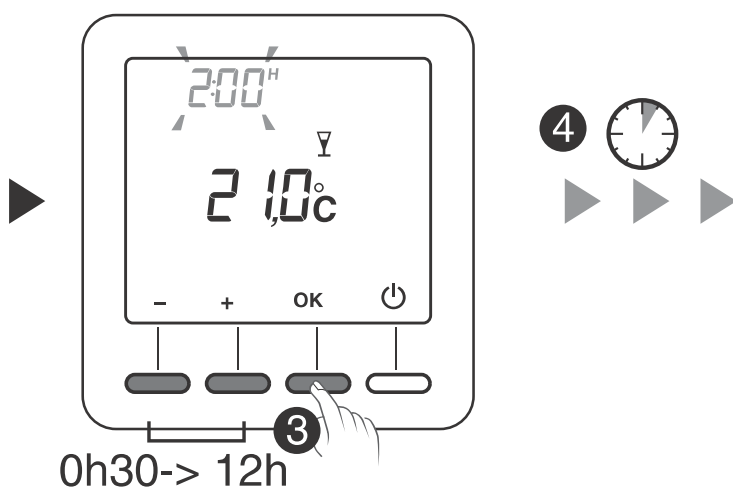
Via de "Party"-modus kan u het automatisch programma tijdelijk opschorten door een gekozen insteltemperatuur te hanteren voor een geprogrammeerde periode (van 30 minuten tot 12 uur).



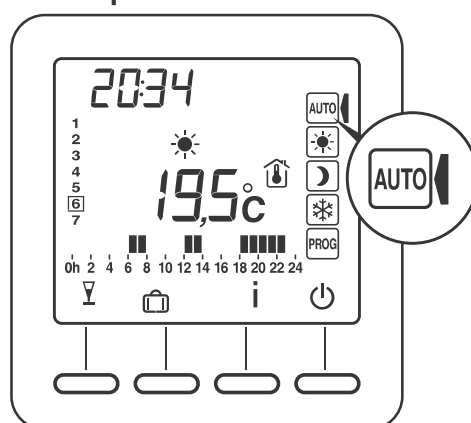
❶ Vanaf de modus **AUTO** druk op de toets .



❷ Stel de gewenste temperatuur in. Bevestig door op OK te drukken.



❸ Stel de gewenste periode in. Bevestig door op OK te drukken.

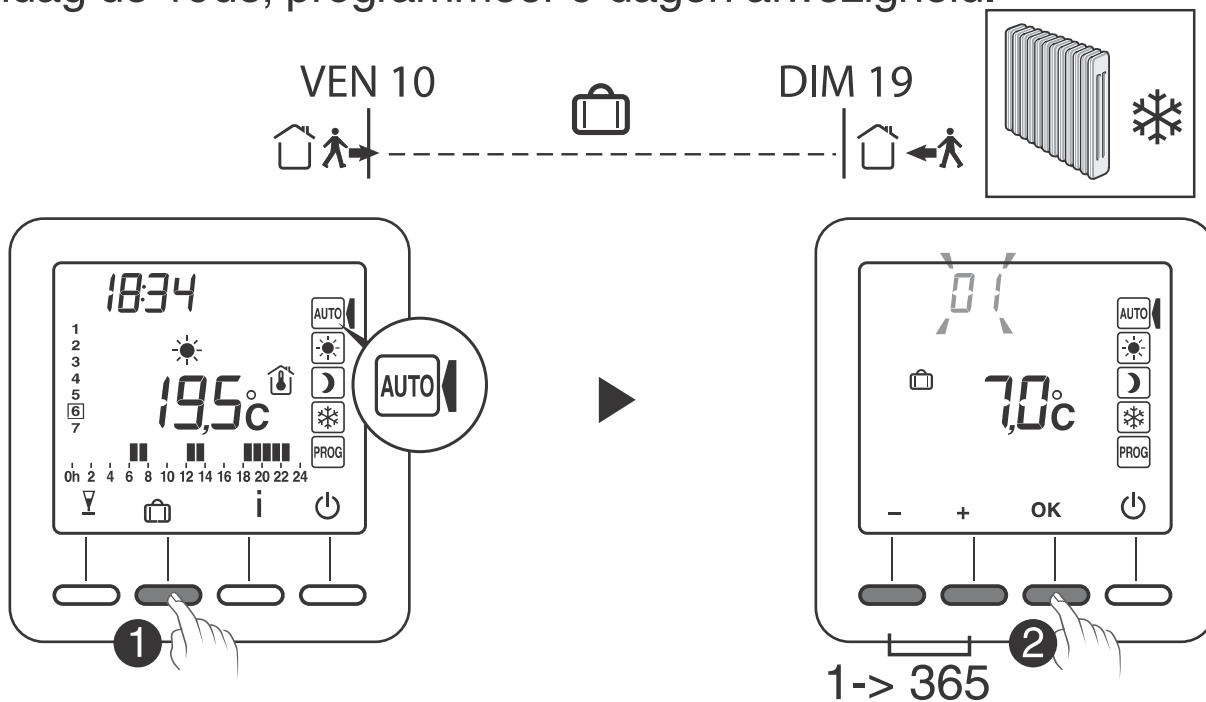


❹ Het aftellen begint. Terugkeer naar de modus **AUTO** en de instellingen aan het einde van het aftellen of door te drukken op **C**.

10. Afwezigheidsmodus

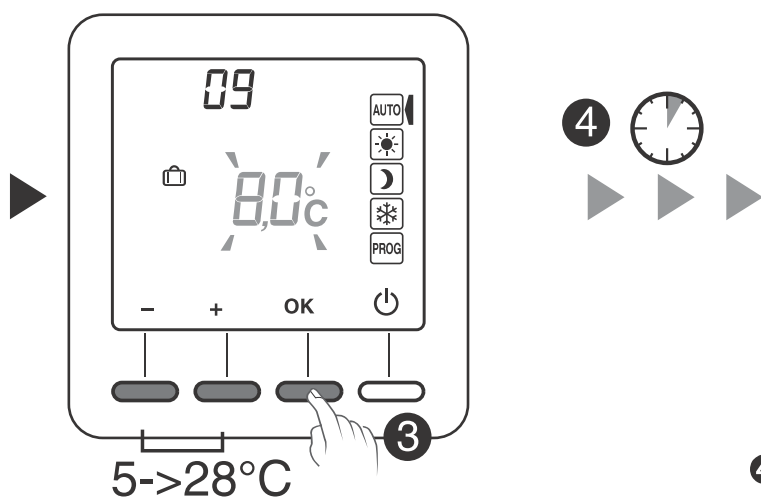
In deze modus kunt u uw woning in Vorstvrije stand zetten als u meer dan een dag afwezig bent.

Voorbeeld: Vertrek op vrijdag de 10de - Voorziene terugkeer op zondag de 19de, programmeer 9 dagen afwezigheid.

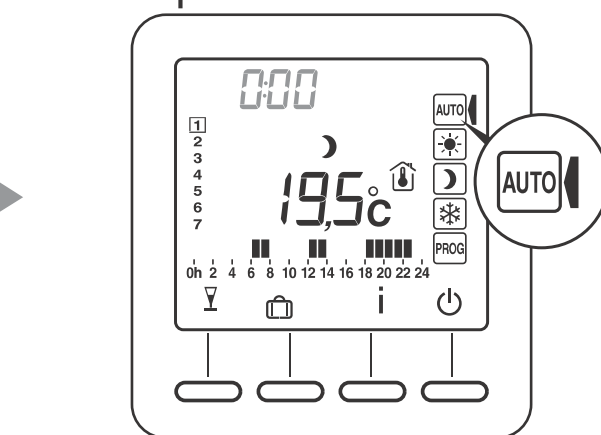


❶ Draai de knop naar **AUTO** en druk op

❷ Stel het aantal dagen afwezigheid in. Bevestig door op OK te drukken.



❸ Stel de temperatuur bij afwezigheid in. Bevestig door op OK te drukken.



❹ Het aftellen begint. Terugkeer naar de modus **AUTO** en de instellingen aan het einde van het aftellen of

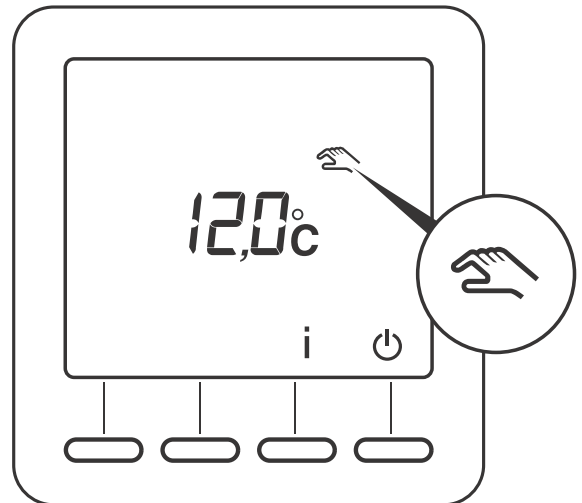
- 98 - door te drukken op **C**.

11. Externe afwijking


De externe afwijking maakt het mogelijk om de automatische werking van de thermostaat uit te stellen vanaf een andere draadloze zender die deze functie toelaat.

In geval van een externe afwijking, worden het symbool  en de nieuwe waarde weergegeven.

De thermostaat volgt de parameters die door de externe zender worden gevraagd.



NL

Bij een externe afwijking, als het symbool  niet op het scherm van de thermostaat wordt weergegeven, druk op de toets i of draai aan de knop om het scherm te vernieuwen.

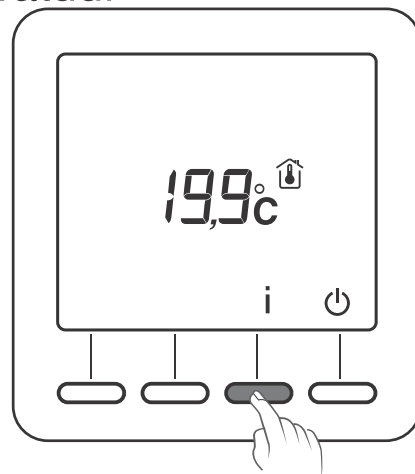
12. Informatietoets

Via de informatietoets ("i") komt u de volgende informatie te weten:

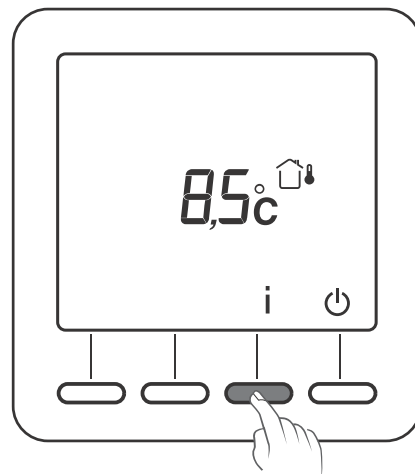
- gemeten temperatuur of huidige insteltemperatuur (afhankelijk van de configuratie),

- buitentemperatuur (als de ontvanger met een externe sensor is gekoppeld),

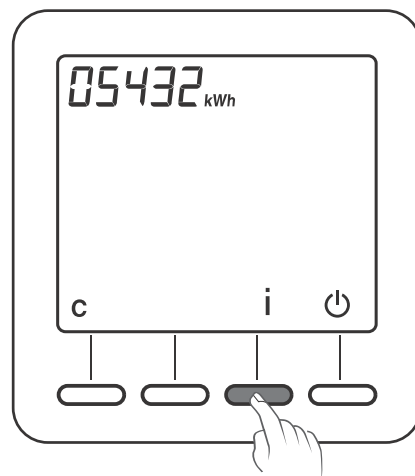
- het totale verbruik van de gekoppelde verwarmingselementen (configuratie CF18).



Druk verschillende keren op de toets i om deze informatie weer te geven.



Om de teller te resetten, drukt u op 3 seconden op de toets **C**.



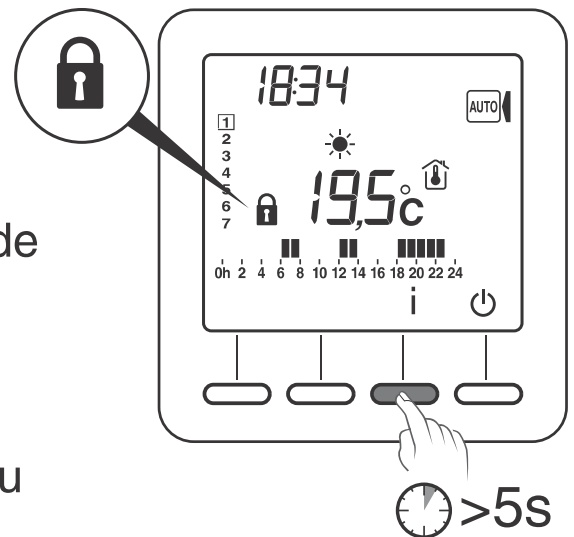
13. Toegang tot instellingen vergrendelen

Vanaf de modi AUTO, ☀️, 🌙, ❄️.

Druk 5 seconden op de knop "i".
Het symbool  verschijnt.

In de vergrendelde modus zijn alleen de toetsen Aan/Uit (🔌) en Informatie (i) toegankelijk.

Om deze opnieuw te activeren, houdt u 5 seconden de toets i ingedrukt.
Het symbool  verdwijnt.



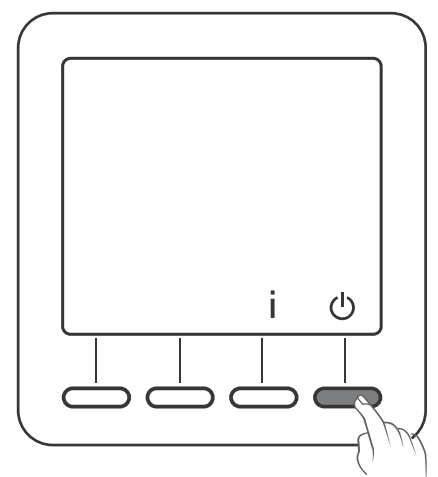
NL

14. Modus 'Uit'

Druk op de toets 🔌.
De detector laat 3 pieptonen horen.

In deze modus staat de verwarming uit.

Om de modus Uit te verlaten, druk opnieuw op de toets 🔌.
De thermostaat laat een piepton horen.



In deze modus staat de verwarming uit.
Alleen de toets i is toegankelijk.

15. Terugkeren naar fabrieksinstellingen

15.1 Automatisch herstel van de oorspronkelijke instellingen

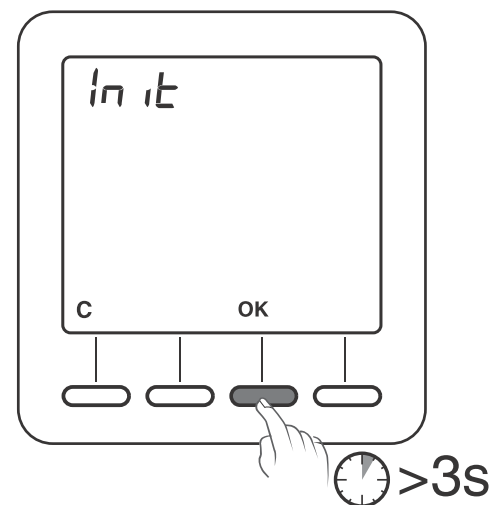
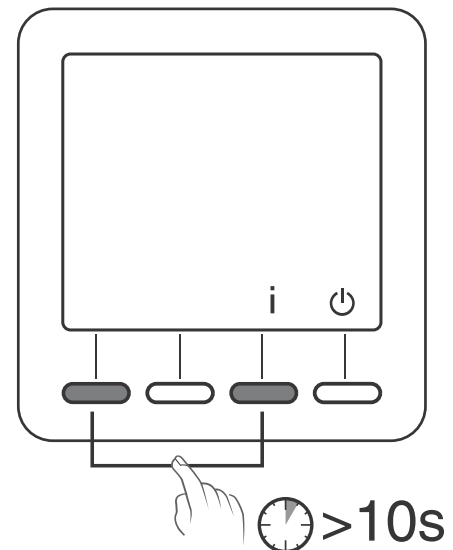
Vanaf de modus Uit () .

❶ Druk 10 seconden gelijktijdig op de linkertoets en de toets **i** totdat "Init" wordt weergegeven.

❷ Druk 3 secondes op de toets OK. De indicatie "Init" begint te knipperen.

Lijst met oorspronkelijke instellingen:

- Insteltemperatuur (Comfort 19°C, Economie 15,5°C, Vorstbeveiliging 7°C),
- De functie Detectie opening (CF08=1),
- De functie Aanwezigheidsdetectie (CF09=0).



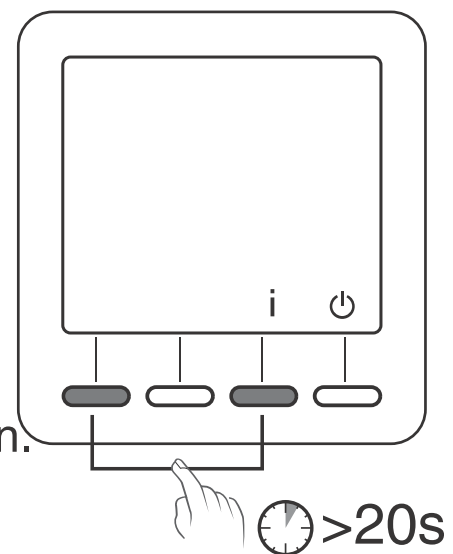
15.2 Alle instellingen herstellen

In deze modus worden alle configuratie-instellingen, instellingen, programmering hersteld. Alleen de datum en het uur worden behouden.

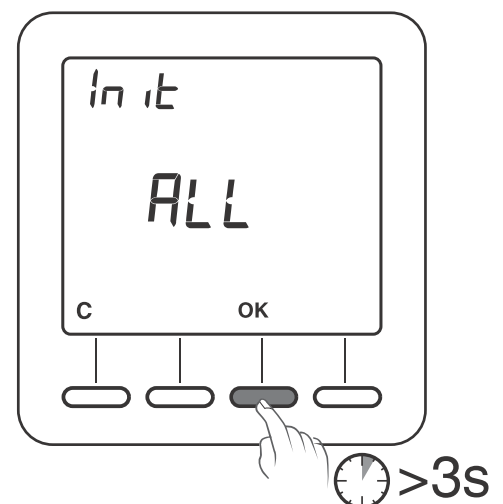
NL

Vanaf de modus Uit () .

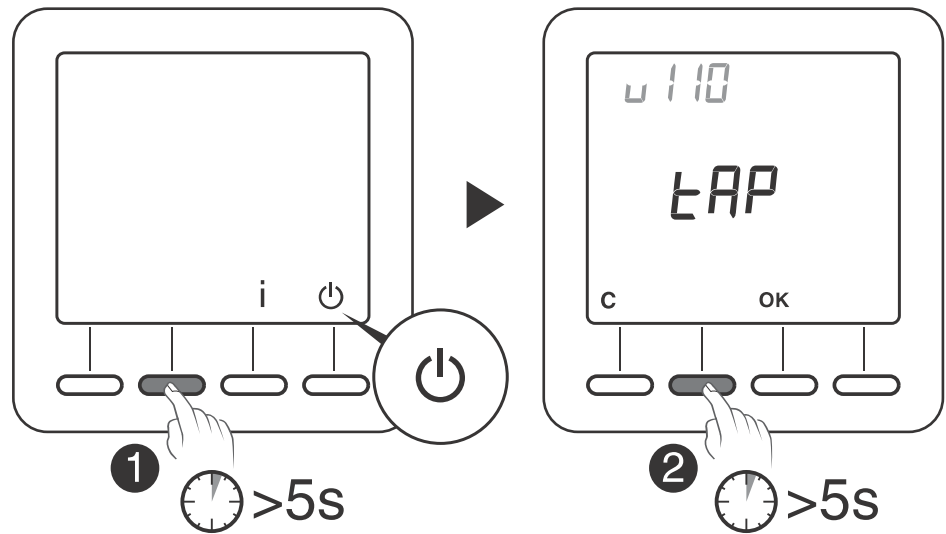
❶ Druk 20 seconden gelijktijdig op de linkertoets en de toets **i**.
Na 10 seconden wordt op het scherm "Init" weergegeven, houd de knoppen ingedrukt totdat "ALL" wordt weergegeven.



❷ Druk 3 secondes op de toets OK.
"Init" en "AL" knipperen.
De waarden en instellingen worden hersteld.



16. De draadloze verbinding verwijderen

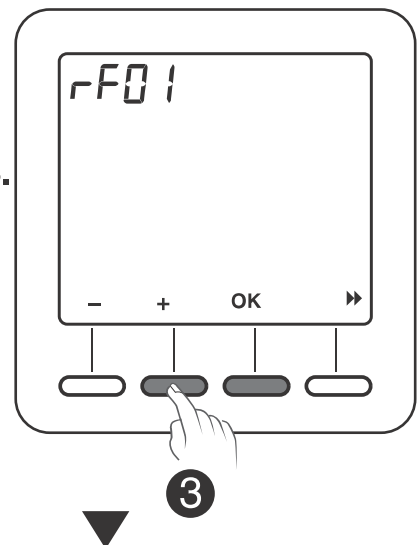


❶ De thermostaat moet zich in de modus "Uit" bevinden.

Druk 5 seconden op de tweede toets van links.
Op het scherm wordt de versie van de thermostaat weergegeven.

❷ Druk nogmaals 5 seconden op de tweede toets van links.

Op het scherm wordt het menu RF01 weergegeven.

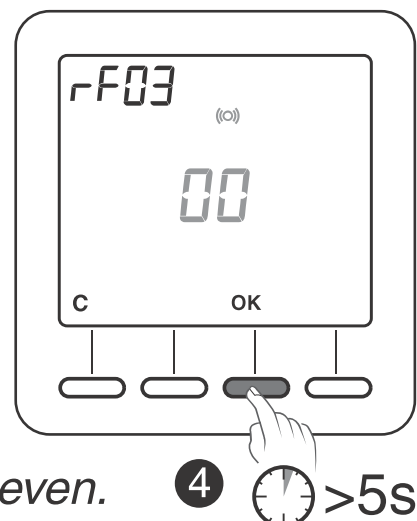


❸ Druk op + om rF03 weer te geven, druk vervolgens op OK.

Het aantal gevonden en gekoppelde ontvangers wordt in het midden van het scherm weergegeven.

❹ Druk gedurende 5 seconden op OK.

De thermostaat wist haar draadloze verbindingen totdat er "00" wordt weergegeven.



17. Vervangen van de batterij



Vanaf het moment dat het symbool op het scherm wordt weergegeven, hebt u ongeveer 3 maanden de tijd om de batterijen te vervangen (zie technische kenmerken).

18. Ondersteuning

- **Op het scherm wordt het symbool  weergegeven.**
De batterijen zijn leeg. Vervang de batterijen
- **Een ontvanger ontvangt geen informatie van de thermostaat.**
Het zendbereik kan ontoereikend zijn.
 - 1) Ontkoppel alle ontvangers, behalve deze met het probleem.
 - 2) De thermostaat moet zich in de modus "Uit" bevinden.
 - 3) Druk 5 seconden op de tweede toets van links. *Op het scherm wordt de versie van de thermostaat weergegeven.*
 - 4) Druk nogmaals 5 seconden op de tweede toets van links. *Op het scherm wordt het menu RF01 weergegeven.*
 - 5) Druk op + om rF02 weer te geven.
*Op het scherm wordt een cijfer van 0 tot 4 weergegeven (4 is de maximale bereik).**Als het cijfer te laag is, wijzigt u uw installatie.*

19. Technische kenmerken

- Vermogen afhankelijk van het model:
 - 2 alkaline batterijen 1,5V, type LR03/AAA (inbegrepen), autonomie 5 jaar bij normaal gebruik (CF05=0),
 - 2 lithium batterijen 1,5V, 1,5 Ah, type LR03/AAA (inbegrepen), autonomie 10 jaar bij normaal gebruik (CF05=0),
- Klasse III isolatie
- Emissiefrequentie 868 MHz, klasse I (EN-norm 300 220)
- Radiogestuurde afstandsbediening
- Radiobereik 100 tot 300 meter in open veld, afhankelijk van de verbonden toestellen (het bereik kan variëren, afhankelijk van de plaatsingsomstandigheden en de elektromagnetische omgeving)
- Afmetingen: 81 x 135 x 22 mm
- Beschermingsindex: IP 30
- Bevestiging tegen de muur of op sokkel
- Plaatsing in een omgeving met een normale vervuiling
- Opslagtemperatuur: -10°C tot +70°C
- Bedrijfstemperatuur: 0°C tot +40°C

CE

